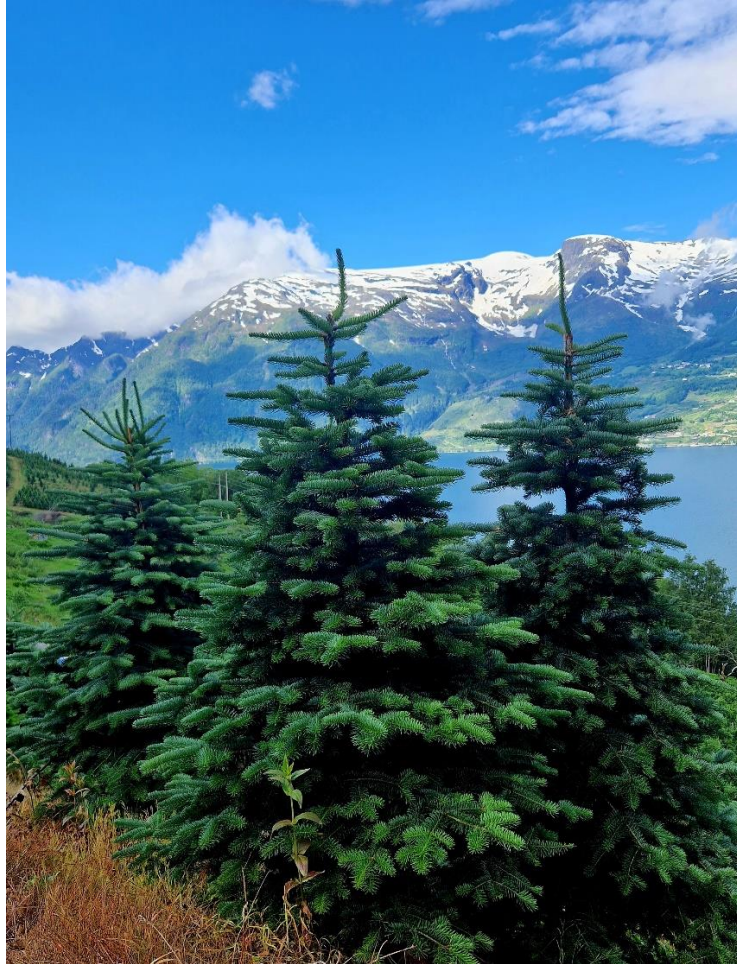


# Undervisningsopplegg VG3 Naturbruk

## Tema: Juletre dyrking – planlegging av oppstart



**Tidsbruk Vg3;** 12 timer på etablering og lover og forskrifter.

Teori v/ film, lesing, undervisning og oppgaveløsning.

### Mål for undervisningstema:

- Bli kjent med juletre dyrking.
  - a) bli bevist på hvilke forhold som har betydning for økonomien (Gårdsdrift)
  - b) få kjennskap til hva stell av juletrerefelt går ut på. (Utmark og kultur)
- Lage en plan der du vurderer de ulike elementene for oppstart med juletrær.
- Vurdere hva juletre dyrkeren kan gjøre for å øke bærekraften i sin produksjon
  - a) For naturen mht det biologiske mangfoldet (utmark og kultur)
  - b) For sin egen økonomi (Gårdsdrift)

## Sentrale verdier og juletreets sin relevans i samfunnet

Juletre, hør på ordet. De fleste opplever glede i juletiden. Og for mange er juletreets selve symbolet på jul. Ikke mange vet og tenker på at det er mye jobb og tid som legges ned for at vi alle skal kunne kjøpe oss et juletre, altså glede som er dyrket på rot. Juletre er en 200 år gammel tradisjon i Norge, og er en kulturarv det er viktig å ta vare på.

Juletreproduksjon handler om å lage et naturbasert produkt i en landbruksbedrift. Under gårdssalg, om en velger dette, vil en også kunne gi kundene andre tjenester i tillegg. Ved selvhogst vil kundene få unik opplevelse av å velge sitt eget tre som en hogger ned selv. Spesielt for barnefamilier er dette med på å gi en livskvalitet og glede. Har en i tillegg bål der en kan få seg noe varmt å drikke/spise øker opplevelsen. Noen har også dyr en kan hilse på.

I arbeidet med juletrær og i planlegging av er det viktig med respekt for naturen og være miljøbevisst i sin produksjon. Være bevisst på hvordan en bruker ressursene og tenke på at en forvalter ressursene for fremtidige generasjoner. Som produsent og dyrker av juletre er det viktig å ta vare på naturmangfoldet og plantehelsen. Juletreproduksjon kan være en måte å videreutvikle en landbruksbedrift på.

## Kjerneelementene inn mot Juletreproduksjon i VG3 Landbruk

### Agronomi

Kjerneelementet agronomi handler om jord og jordsmonn og om hvordan dette skjøttes og kultiveres for å opprettholde bærekraftig produksjon. Agronomi handler også om plantekultur og hvordan dette kan optimaliseres innenfor rammene for krav til plantehelse, og markedets kvalitetskrav. Videre handler det om praktiske ferdigheter og handlag og sikker bruk og vedlikehold av maskiner, utstyr og bygninger. Bruk av digitale ressurser og ny teknologi inngår også i kjerneelementet

### Bærekraftig landbruk

Kjerneelementet bærekraftig landbruk handler om drift og forvaltning av en landbrukseiendom. Det handler også om økonomiske rammevilkår og om å analysere og optimalisere gårdens drift. Videre handler det om hvordan naturgrunnlag, bygninger, maskiner, arbeidskraft og andre ressurser en landbruksbedrift rår over, kan forvaltes og utvikles i et langsiktig perspektiv med hensyn til natur, miljø, samfunn og klima.

### Sikkerhet og kvalitet

Kjerneelementet sikkerhet og kvalitet handler om å ivareta helse, miljø og sikkerhet og kvalitetssikring i en landbruksbedrift. Det handler om tiltak som sikrer yrkesutøverens psykiske og fysiske helse. Videre handler kjerneelementet om risikovurdering, internkontroll og kvalitet i både prosesser og produkter og regelverk knyttet til dette. Det handler også om krav til dokumentasjon og om krav som er nedfelt for landbruksproduksjoner gjennom kvalitetsystemet i landbruket, og kjennskap til gjeldende regelverk.

## Tverrfaglighet

*I vg3 landbruk handler det tverrfaglige temaet bærekraftig utvikling om hvordan profesjonell landbruksproduksjon påvirker natur, miljø og klima, hvordan landbruket bidrar til verdiskaping i samfunnet, og hvilket ansvar landbruket har for å forvalte ressursgrunnlaget for kommende generasjoner. Det handler også om hvordan prinsipper og praksis for bærekraft kan ivaretas i landbruksproduksjoner og i forvaltningen. Videre handler det om hvilken betydning klimaendringer har for landbruket. I denne oppgaven legges det opp til tverrfaglig oppgave med utmark og gårdsdrift. Og flere av elementene under kan legges inn om en ønsker å utvide oppgaven.*

1. Setter en juletreproduksjon inn i dette, så ser en jo på hvordan profesjonell juletreproduksjon påvirker natur, miljø og klima. Da må det settes av tid til diskusjonen rundt driftsform mht konvensjonelt og økologisk. Integrert plantevern og hvordan redusere kjemisk behandling. Plassering av felt opp mot vann og annet i lovverket. Ikke monokulturer, men ta vare på det biologiske mangfoldet.
2. Verdiskapning i samfunnet mht glede ut til folket, folkehelse mht glede og eventuelt selvhogst som salgsmetode. Arbeidsplasser i flere ledd; produsent, salgslodd mht engrossalg, ulike salgssteder, andre produkter som kan kobles på og banktjenester for å nevne noen. Og at en skaper kjøpekraft med en produksjon som gir økonomisk utbytte.
3. Forvaltning av ressursgrunnlag for kommende generasjoner; tema her kan være lang tidshorisont og jula kommer hvert år. Mulighet til å frese ned felt og bruke arealet til annen produksjon umiddelbart.
4. Vise hvordan prinsippet med bærekraft kan ivaretas i landbruksproduksjoner.
  - o Mot naturen
  - o Mot økonomi
5. Klimaendringer, mye å si mht vekststed, tørke og fukt. Nye sykdommer, skadedyr og organismer. Vekstsesongens lengde.

## Grunnleggende ferdigheter

**Muntlige ferdigheter** i juletreproduksjon er viktig i flere av vekstpunktene i verdiskapningsskjeden. Ved innkjøp av ulikt utstyr, ved eventuelle behov for veiledning er det viktig å kunne beskrive hva en trenger muntlig i møte med andre mennesker. I juletreproduksjon er det nyttig å møte andre produsenter og utvikle sin faglige kompetanse sammen, der en diskuterer og reflekterer over de ulike delene av produksjonen. Velger en selvhogst, eller egen torghandel ved salg av juletrærne er det meget viktig å kunne snakke med kunder og skape god stemning. Ved engrossalg vil kunder komme på befaring og merking av juletrær, her er det viktig å kunne vise frem det en skal selge, fremme hva som er dine træs beste kvaliteter – samt forhandle kontrakter.

**Å kunne skrive** er viktig for å dokumentere aktiviteten i juletreproduksjon. Internkontroll er viktig og lovpålagt, ikke minst om en velger å bruke kjemisk eller biologisk plantevern. Ved salg er det viktig å kunne reklamere for sine produkter.

**Å kunne lese** er viktig for å følge opp planer, bruksanvisninger og lovverk. Det å holde seg oppdatert på produksjon og annen faglig informasjon er viktig for å ha en forsvarlig og bærekraftig bedrift – både i forhold til natur og økonomi.

**Å kunne regne** er nødvendig når du skal bestille planter, gjødsel og annet. Det er kostbart om en bestiller for mye eller for lite. Det å kunne forstå tabeller og enkel statistikk er nyttig. Ved salg er det mange som tar ulik pris etter høyde, samt kvalitet. En må kunne sette opp enkelt budsjett og regnskap i sin produksjon.

**Digitale ferdigheter** er nyttig i juletreproduksjon. En skal rapportere inn sitt salg i virkedatabasen. Ved markedsføring av sine produkter ser vi at sosiale medier blir viktig, ikke minst om du skal ha selvhogst eller drive eget torgsalg. Mye av den informasjon du trenger vil enn også finne digitalt. Det innebærer også å utvikle etisk bevissthet og å vise digital dømmekraft.

## Kompetansemål fra VG3 Landbruk

I denne oppgaven er det satt fokus på følgende kompetansemål, det som er markert grønt vil inngå i oppgaven, og de som er markert gult er tema som en kan komme innom.

Kompetansemål etter gårdsdrift

Mål for opplæringen er at eleven skal kunne

planlegge, gjennomføre, vurdere og dokumentere landbruksproduksjoner i tråd med gjeldende regelverk, standarder, kvalitetssystemer og krav til dokumentasjon og internkontroll

vurdere hvordan bærekraftig forvaltning kan ivaretas i landbruksproduksjoner, og drøfte hvordan næringsaktivitet kan påvirke lokalsamfunnet, miljøet og det biologiske mangfoldet

planlegge og vurdere tiltak for energiøkonomisering og vurdere alternativer for å redusere klimaavtrykke

Kompetansemål etter utmark og kulturlandskap

Mål for opplæringen er at eleven skal kunne

planlegge, gjennomføre, vurdere og dokumentere arbeid knyttet til skjøtsel, bruk, beiting og høsting i skog, utmark og kulturlandskap

gjøre rede for naturlige endringsprosesser i skog, utmark og kulturlandskap og reflektere over hvordan menneskelig aktivitet kan påvirke økosystemene

gjøre rede for muligheter for flerbruk av utmark og kulturlandskap og drøfte mulige interessekonflikter hos brukere og rettighetshavere

## Teoribakgrunn

Sider henviser til boka Juletreproduksjon.

Filmer:

- Verdiskapningskjeden for juletre dyrking, vi ser på vekstpunktene der juletre dyrkeren kan utgjøre en forskjell på produktet. Animasjonsfilm.  
<https://vimeo.com/771545091/c807fdd087>
- Klargjøring av juletefelt: <https://vimeo.com/771543358/861824ff91>
- Norge trenger juletre dyrkere, <https://youtu.be/T7A9MIIANBI>

Vedlegg:

1. Skogfond og måleplikt i juletre- og pyntegrøntproduksjon. *Bjørn Helge Bjørnstad -SKOGKURS*
2. Beskrivelse av eiendommen, Svandal Juletegrård, som vi viser i filmen om klargjøring og oppstart av juletreproduksjon. *Gudrun Margrete Dyrseth – juletreprodusent.*

Emner for kurset:

## Lønnsomhet

Økonomi: s 68 – 72

Husk her, at spesielt utgifter har blitt høyere en eksemplene på side 71 og 72. Prisen på salg av juletrær ligger også noe høyere. På engrossalg varierer det en del. Snittpris nå i 2022 er på om lag kr 200,- og på vanlig norsk gran er på om lag kr 150,-

Men på selvhogst og salg fra torgplass ligger trærne på ca kr 550,- til 1200,-. Noen trær har lavere kvalitet og pris ned til ca kr 300,-. Dette kommer noe an på hvordan du bygger opp ditt salg.

## Lover og regler – Gårdsdrift

- Omdisponering av areal. Juletre er skogproduksjon. Ønsker du å benytte dyrket mark som produksjonsareal, må du søke om omdisponering. Matproduksjon er viktig, men det kan være arealer som ikke egner seg så bra mht beliggenhet og størrelse. Da kan juletreproduksjon være bra for gårdens økonomi.  
Teoribakgrunn finner du på Landbruksdirektoratet sin nettside <https://www.landbruksdirektoratet.no/nb/eiendom/omdisponering>
- Utsetting av utenlandske treslag  
Se side 24 i boka, Valg av treslag. Pr dd så må en søke fylkesmannen om tillatelse for å plante utenlandske treslag. I 2021 ble det lagt inn et forslag på ny forskrift, og den vil gjøre det enklere for Juletreproduksjon når den eventuelt blir vedtatt:  
*Enklere regler for juletrær*  
*Det foreslås at man går over fra søknadsplikt til meldeplikt for produksjonsformer som ikke medfører fare for spredning til omgivelsene. Dette vil omfatte det aller meste av juletreproduksjonen der trær blir høstet før de setter frø.*
- Rapportering av salg, VSOP og Skogfond innbetaling (Skogfond er ikke lovpålagt, men lurt for de som har muligheten). Teori ligger som **vedlegg 1** til denne oppgaven.

## Treslag og provenienser. Utmark og kulturlandskap.

Treslag: s 7-15

## Organisering og klargjøring av juletefelt. Utmark og kulturlandskap.

Produksjonsform og areal s 16 – 23

Ekstrastoff; se vedlegg 2

I dagens samfunn er mange forbrukere opptatt av bærekraft og at en bruker mindre kjemiske stoffer på de varer de ønsker å kjøpe. En trenger ikke ha økologiske varer, men det er et ønske om mere organiske juletrær i Europa nå. Norsk Juletre har sammen med NIBIO et forskningsprosjekt som går ut på å tiltrekke seg nyttedyr (Marihøner, edderkopper og Gulløye for eksempel), som kan hjelpe til

med å bekjempe skadedyr (midd, lus ol). Får å få inn nyttedyr er det viktig med norske markblomster i området, enten i feltet under juletrærne eller egne felt ved siden av. Vi vet at mange av disse nyttedyrene trenger overvintringsplasser som for eksempel insektshoteller. Pr dd har vi lite forskningsbasert kunnskap på dette, men vi ser viktigheten av å spille på lag med naturen og flere juletre dyrkere er nå bevist på ikke å ha rene monokulturer med juletrær. I løpet av høsten 22 kommer det en forskningsartikkel på dette som vi vil linke opp til oppgaven.

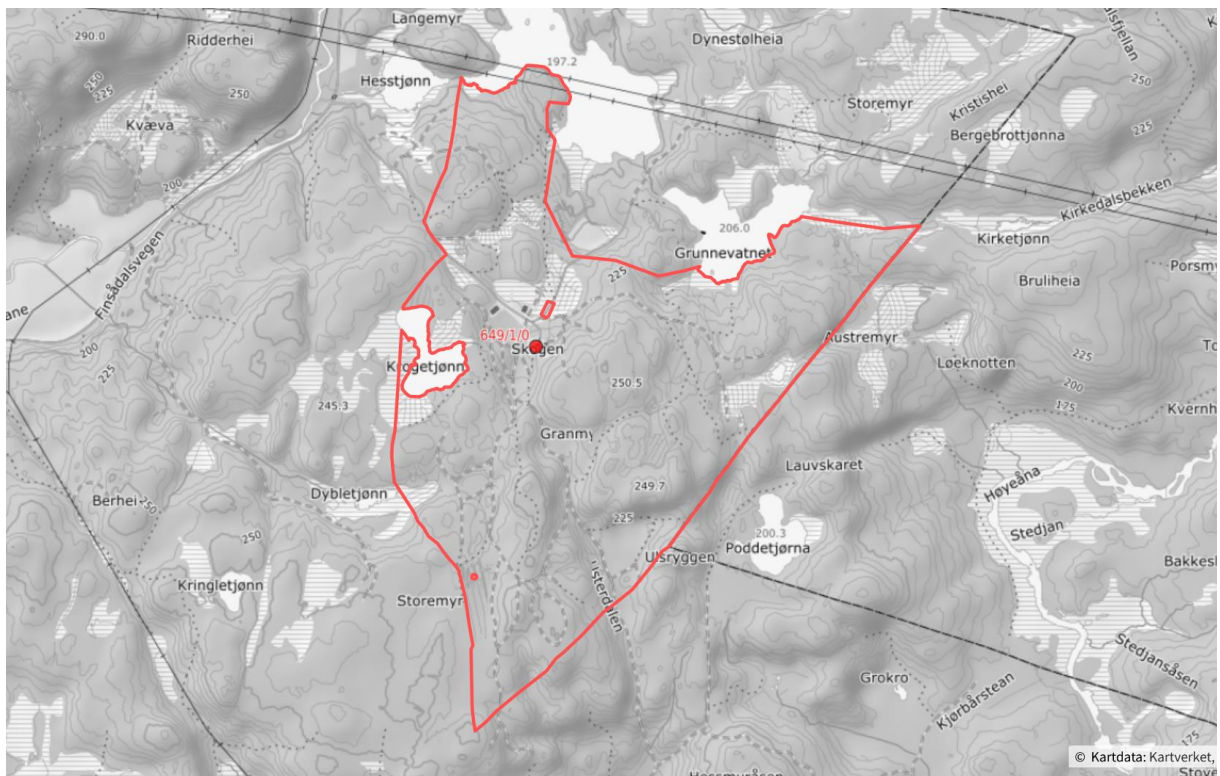
## Oppgave som kan besvares individuelt eller i gruppe

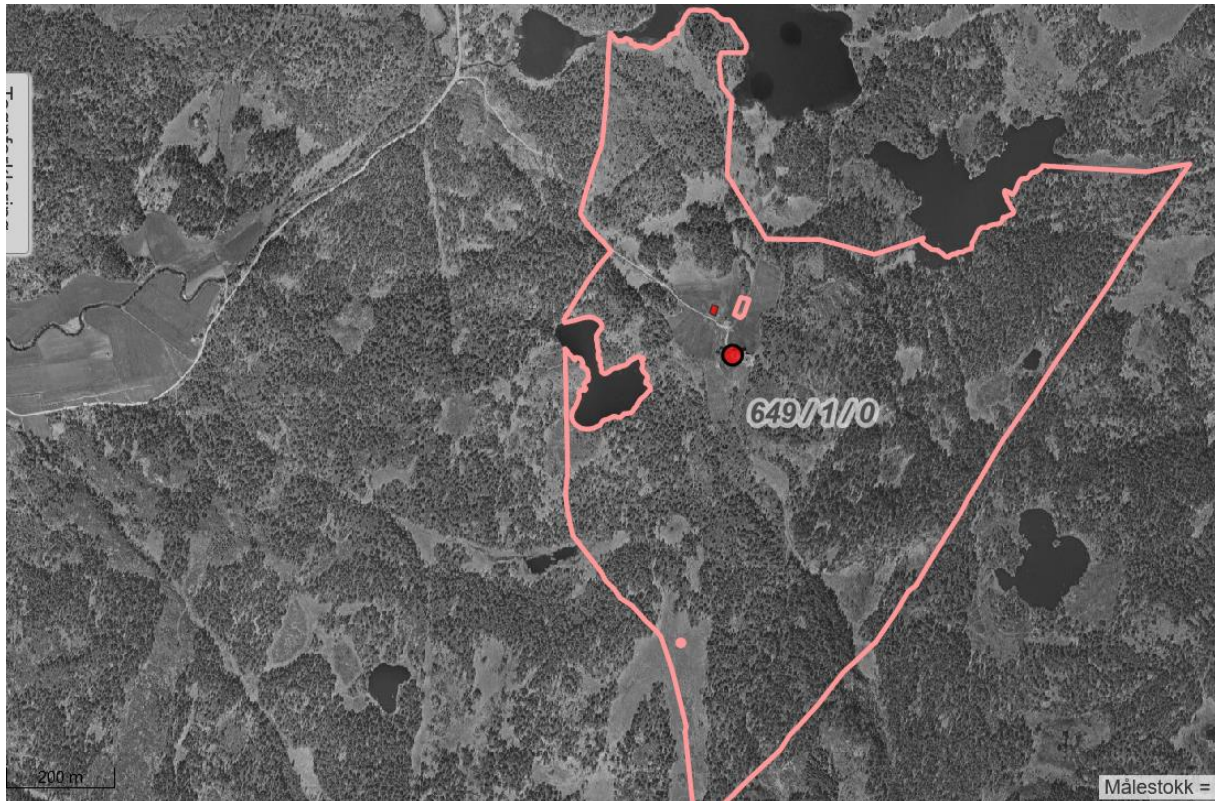
Husk å les oppgaven og se etter hvilket ord som brukes, for å gi en rett besvarelse:

- ✓ **Å vurdere** er å overveie ulike sider ved et saksforhold eller synspunkt. Det kan også omfatte og bedømme kvaliteten ved et produkt eller en prosess. En vurdering resulterer ofte i en beslutning, en bedømmelse eller en konklusjon.
- ✓ **Å planlegge** er å lage en framdrift for å nå et mål. Planen beskriver hvordan vi har tenkt å gå fram for å oppnå målet, og kan vise sammenhengen mellom aktiviteter, gjennomføring og mål.
- ✓ **Å drøfte** er å belyse en sak ved å trekke fram forskjellige sider av den, og argumentere både for og imot. Drøftingen kan avsluttes med en konklusjon. Å drøfte kan vi gjøre selvstendig og i dialog med andre. Ordsките mellom flere om et saksforhold kan bety det samme som å diskutere.

### Case mht etablere juletreproduksjon. Og beskrivelse av omgivelsene.

Kartutsnitt fra Eiendommen Skogen, en landbrukseiendom i Agder. Og som navnet sier – eiendommen ligger langt inne i skogen. Det er også et bilde fra før juletreproduksjon ble startet. Du skal ut fra dette planlegge en juletreproduksjon. Alternativt kan du bruke egen gård som utgangspunkt. Benytter du egen gård, må du beskrive omgivelsene.





#### Beskrivelse:

- Beliggenhet i landet: Agder inne i landet
- Høyde over havet og topografi kommer frem på kartet ovenfor.
- Hjortedyr i området: Ja
- Avstand til marked mht salg?
  - 30 km til Mandal
  - 35 km til Kristiansand
  - Dårlige veier frem til eiendommen
- Skogfond – ja

**Lag en plan for hvordan dette arealet kan benyttes til juletre med 10 årig omløp, og gå nærmere inn på noen faktorer som er viktige å vurdere nøye igjennom før en starter en produksjon. I planen har du med følgende, om du ikke har avtalt noe annet med lærer.**

- a. Lag en kort beskrivelse av gård mht arealene, topografi og annet du ser på kartet eller er kjent med.  
Bruker du egen gård – finn kart og lag en kort beskrivelse av beliggenhet og annet av betydning. Se beskrivelsen av case sin gård.
- b. Beskriv og vurder hvilken type salg du tenker, begrunn hvorfor
- c. Tegn 10 ulike skiftene inn på kartet. Ta gjerne med en vurdering av ditt oppsett – hvorfor legger du de der du har lagt dem.
- d. Vurder om det behov for å gjerde inn juletreproduksjonen.
- e. Tegn inn planlagt veinett – begrunn (vurder) hvorfor du tenker å legge veiene der du velger?

- f. Se på arealvalg for ditt juletreffelt– hvilke typer treslag kan passe hvor? Er det noen lowverk du må ta hensyn til?  
Se på topografi og jordtype. Er det utmark/skog, dyrket mark. Når kan det eventuelt være lurt å hente inn veiledning?
- g. Annet du ønsker å ha med i din plan, som det kan være lurt å ha vurdert. Begrunn svaret om du tar med denne delen.  
Temaer du **kan** belyse er:
- Salg og produksjon av juletrær, drøft gjerne hvordan dette kan påvirker (det biologiske) mangfoldet i naturen ut fra den driften du planlegger.
  - Drøft likheter og forskjeller mellom konvensjonell og økologisk drift mht salg og innsatsfaktorer i din plan for juletre dyrking.
  - Andre faktorer du mener er viktig.
- h. Sett opp en oversikt på økonomi, bruk gjerne eksempel på side 71 og 72 i boka – men finn reelle tall på utgiftene. Estimer salg av engros trær: på edelgran kr 200,- og vanlig gran kr 150,-. Selvhogst/torgsalg med ulike tre kvaliteter til pris mellom kr 300,- og 1200,-. Vanlig norsk gran ligger rundt kr 550,- og edelgran rundt kr 600 – 800,-

## Vurdering, til elev

Se på ordene som brukes og svar på det som etterspørres:

- ✓ **Å vurdere** er å overveie ulike sider ved et saksforhold eller synspunkt. Det kan også omfatte å bedømme kvaliteten ved et produkt eller en prosess. En vurdering resulterer ofte i en beslutning, en bedømmelse eller en konklusjon.
- ✓ **Å planlegge** er å lage en framdrift for å nå et mål. Planen beskriver hvordan vi har tenkt å gå fram for å oppnå målet, og kan vise sammenhengen mellom aktiviteter, gjennomføring og mål.
- ✓ **Å drøfte** er å belyse en sak ved å trekke fram forskjellige sider av den, og argumentere både for og imot. Drøftingen kan avsluttes med en konklusjon. Å drøfte kan vi gjøre selvstendig og i dialog med andre. Ordskifte mellom flere om et saksforhold kan bety det samme som å diskutere.

### Underveisvurdering:

Ha en god dialog med lærer om hvilke punkter du bør ha med i din besvarelse. Videre så kan vurderingen du får på denne oppgaven, gi deg gode råd videre til neste oppgave. Dette betyr at vurderingen på denne oppgaven er en underveisvurdering frem mot standpunkt karakteren.

### Forslag på produkt til denne oppgaven:

Forslag til vurdering er innlevering av skriftlig arbeid og/eller fremlegg av besvarelse. Dere blir enige med lærer om vurderingsform for denne oppgaven



## Skogfond og måleplikt i juletre- og pyntegrøntproduksjon

*Bjørn Helge Bjørnstad -SKOGKURS*

***Produksjon av juletrær og pyntegrønt omfattes av regelverket knyttet til skogfond og måleplikt. Hva betyr dette i praksis og hvilken økonomisk betydning har dette i produksjonen?***

### **Hvem skal rapportere salg?**

Ved omsetning til større grossister som skal selge videre er det i utgangspunktet grossisten som skal rapportere. Ettersom dette ikke er en innarbeidet praksis i juletre- og pyntegrøntnæringen er det viktig at produsenten har dette avklart i sine salgsavtaler. For salg til mindre oppkjøpere og egensalg er det normalt produsenten som selv skal stå for denne rapporteringen.

### **Rapporteringsmetode**

Selv om det er frivillig å innbetale til skogfond fra salget, er du **pliktig** til å rapportere inn salget til den nasjonale Virkesdatabase for Skogfond Og måleOpplysninger (VSOP). Skjemaet for omsetning skal derfor fylles ut og sendes inn etter hver måned med omsetting for å registrere salgsvolum og rapportere ønsket innbetaling av skogfond. Skjemaet «Rapportering av skogfond og måleopplysninger» (LDIR 918) finner du på Landbruksdirektoratets nettsider. Her er det også muligheter til å gjennomføre rapporteringen digitalt, men prosessen her er noe komplisert for den som ikke er kjent med systemet. Papirskjemaet anbefales derfor for den alminnelige juletre- og pyntegrøntprodusent.

### **Bruk av skogfond**

Ved bruk av skogfond får produsenten en skattefordel som utgjør et viktig økonomisk bidrag i etableringsfasen. Avsetning til skogfond ved salg er frivillig, men i de fleste tilfeller vil dette være lønnsomt dersom du skal etablere nye omløp. For investeringer i juletreproduksjon kan også skogfond avsatt fra tømmer- eller vedsalg benyttes, da det ikke skilles på hvor innbetalingen til skogfondet kommer fra.

Alle kostnader knyttet til forarbeid før planting, plantearbeidet og etterarbeidet året etter planting omfattes av skogfondsordningen.

Landbruksdirektoratet har i samhandling med Norsk Juletre beskrevet dette i det som er kalt ***Ofte stilte spørsmål***;

## **Kan skogfond brukes til produksjon av juletrær**

Ja, skogfond kan brukes til etablering av felt for juletre- og pyntegrøntproduksjon, men ikke til kvalitets- og produksjonsfremmende tiltak.

## **Hva menes med etableringsfasen for et juletreffelt?**

Bruk av skogfond på juletreffelt er kun tillat for investeringer i forbindelse med etablering. Med etableringsfasen forstår vi kalenderåret hvor plantinga skjer, pluss det påfølgende kalenderåret.

Merk at kostnader knyttet til etablering av et nytt juletreffelt, og kostnader i forbindelse med reetablering for et nytt omløp vurderes likt.

## **Kan forberedelseskostnader før planting, slik som ugrasbekjempelse og jordbearbeiding dekkes med skogfond?**

Ja, denne typen kostnader kan dekkes med skogfond. Som jordarbeiding i denne sammenheng regner vi tiltak som er nødvendig for å sikre god etablering. Her skiller vi mellom kostnader til tiltak som er nødvendig for etableringen (ugrasbekjempelse, torvflekking, ordinær markberedning), og mer omfattende tiltak (f.eks. fjerning av stubber) som utføres for å legge til rette for rasjonell drift i produksjonsfasen. Kostnader for tiltak i den første kategorien kan dekkes med skogfond, mens tiltakene knyttet til rasjonell drift ikke kan dekkes.

## **Kan kostnader knyttet til drenering av juletreffelt dekkes med skogfond?**

Ja, kostnader til drenering kan dekkes med skogfond når dette skjer i forbindelse med etablering.

## **Kan opparbeidelse av veier i juletreffelt dekkes med skogfond?**

Produksjonene på et juletreffelt er å betrakte som skogproduksjon, og bruk av skogfond følger derfor de generelle retningslinjer i forhold til bygging og vedlikehold av skogsveger. Det er viktig å huske at det er andelen av kostnaden som tilsvarende nytteverdien for skogproduksjonen som kan dekkes med skogfond.

## **Kan ugrasbekjempelse dekkes med skogfond gjennom hele etableringsfasen?**

Ja, kostnader til ugrasbekjempning som gjennomføres i etableringsfasen kan dekkes med skogfond.

## **Ved etablering kan lus og sopp være en utfordring. Vil kostnader til bekjempelse av disse kunne dekkes med skogfond?**

Ja, hvis dette skjer i etableringsfasen (senest året etter planting), kan kostnadene dekkes med skogfond.

## **Ved etablering vil det normalt være nødvendig med gjødsling. Vil dette kunne dekkes med skogfond?**

Ja, hvis dette skjer i etableringsfasen (senest året etter planting), er det også her mulig å dekke kostnadene med skogfond.

## **Kan ugrasbekjempelse dekkes med skogfond gjennom hele etableringsfasen?**

Ja, kostnader til ugrasbekjempning som gjennomføres i etableringsfasen kan dekkes med skogfond.

## **Ved etablering kan lus og sopp være en utfordring. Vil kostnader til bekjempelse av disse kunne dekkes med skogfond?**

Ja, hvis dette skjer i etableringsfasen (senest året etter planting), kan kostnadene dekkes med skogfond.

## **Ved etablering vil det normalt være nødvendig med gjødsling. Vil dette kunne dekkes med skogfond?**

Ja, hvis dette skjer i etableringsfasen (senest året etter planting), er det også her mulig å dekke kostnadene med skogfond.

## **Kan kostnader til inngjerding mot vilt dekkes med skogfond?**

Ja, kostnader til inngjerding som har som formål å stenge viltet ute fra feltet kan dekkes med skogfond. Dette gjelder også dersom man finner at løsninger for elektronisk viltavverging er mest hensiktsmessig

## **I produksjonstiden er det nødvendig å gjøre kvalitetsfremmende tiltak som forming og toppskuddreduksjon. Vil dette kunne dekkes med skogfond?**

Nei, kostnader til slike tiltak kan ikke dekkes med skogfond.

## **Hva menes med bruttoverdi i forbindelse med innbetaling av skogfond?**

Forskriften sier at avsetning til skogfond skal baseres på virkets bruttoverdi. For juletrær betyr dette verdien ved salg til grossist, men uten eventuelle kostnader til transport, emballasje eller lignende.

### **Praktisering av skogfundsordningen i kommunen**

Kunnskapen om detaljene knyttet til skogfond og juletre- og pyntegrønt varierer i den kommunale forvaltningen. Etersom kommunen er førsteleddet i produsentens kontakt når skogfond skal benyttes er vår erfaring at mange produsenter ender opp med varierende erfaringer omkring praktisering. Vi kan derfor oppleve at produsenter i en nabokommune har fått ok til å dekke kostnader som ligger utenfor ordningen, eller at vi blir nektet å dekke kostnader som åpenbart ligger innenfor. I så måte er momentene nevnt ovenfor i *Ofte stilte spørsmål* en god rettesnor på hva som ligger innenfor dagens skogfundsordning.

### **Virkning av skogfond med skattefordel**

Den skattefrie andelen av skogfondet er 85 prosent. Det betyr at bruk innestående midler fra skogfondet til tiltak som gir skattefordel, kun inntektsføres med 15 prosent.

Generelt fører ordningen til at egenandelen etter skatt blir som vist i tabellen nedenfor ved innkjøpte varer og tjenester.

I 2022 er skattereglene for produsent som er virksomhetsbeskattet med personinntekt slik;

	<b>Marginal skatteprosent</b>						
	<b>22 %</b>	<b>33,2</b>	<b>34,9</b>	<b>37,2</b>	<b>46,6</b>	<b>49,6</b>	<b>50,6 %</b>
Produsentens reelle kostnad etter skatt i % av kostnad	59	39	35	31	14	8	6

Dette medfører at du i realiteten kun betaler 31 prosent av kostnaden dersom du har 37,2 prosent marginalsatt, og 8 prosent av kostnaden om du har 49,6 prosent marginalsatt.

***Derfor – benytt skogfond!***

## Vedlegg 2 Kulturlandskapet på Svandal Juletregard

Svandal Juletregard er ikke så veldig gammel. Den var en del av Imslands større gårder før den ble delt mellom søsken tidlig på 1930 tallet. Den «nye» gården fikk tilnavnet «Krutle». Et navn som gjenspeilte forholdene; det var noen daa dyrket mark og ingen bygninger. En måtte starte med det en kan kalle blanke ark, og ett kulturlandskap i endring.

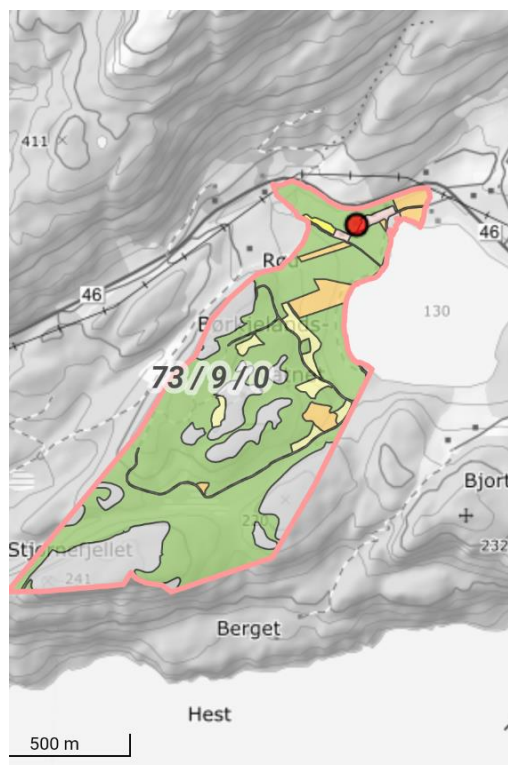
I sin korte levetid har gården vært innom flere former for drift og dermed endring i utnyttelse av ressurser og tilpasning av kulturlandskapet til gjeldene behov. Sau, ku, gris, høns og kaniner er dyreslag som i løpet av de siste 90 årene vært produksjonsdyr på gården.

Bygninger som har vært i bruk til de ulike produksjonene har blitt revet etter hvert som det ikke ble brukt for de. I dag står det som begynte som grisehus på begynnelsen av 80 tallet igjen, men nå som sauehus. Hønsehus og melkefjos er bygd og revet i løpet av gårdens relativt korte levetid.

Som det nåværende navnet tilsier drives det nå hovedsakelig med dyrkning av juletre, men vi har også ca. 50 vinterfora sau av rasene shropshire og suffolk som er med på å pleie både bakken mellom juletre og landskap ellers.

Litt fakta:

- ✓ Str på gården: 729,1 da
- ✓ Fulldyrka: 29 da – 2019 og forventet ca. 41,5 da i 2020.
- ✓ Overflatedyrka: 2,3 da
- ✓ Innmark: 24,8
- ✓ Bebygget område: 13,9 da
- ✓ Grenser til Byrkjelandsvatnet
- ✓ Inngjerdet område med hjortegjerde: ca. 500 da
- ✓ Drift: Juletre og sau



## **En fortelling om landskapet - kulturlandskapet.**

Endringer har preget landskapet og gitt litt annerledes former for kulturlandskap.

Den første større endring ut over rydding og dyrking av mark på 30- tallet var nok å legge bekkeleie i åpen kanal med steiner murt i en høyde på opp til 1,5 m på det høyeste, på 70- tallet.

Kulturlandskap defineres som: «*Et landskap omformet og påvirket av mennesker, der menneskelig påvirkning dominerer*». (Utmark og kulturlandskap, s132).

Denne beskrivelsen passer godt til over 50% av gården. Med områder som er fulldyrka, overflatedyrka, skog og juletefelt. Det som kanskje er mer spesielt er at enkelte av disse områdene er i større grad enn ved vanlig jordbruksdrift er i endring. Fulldyrka areal kan variere en god del fra år til år. Dette skyldes vekslingen i bruk av arealet til juletre dyrking. På 90-tallet ble deler av tidligere dyrket mark plantet med planter til pyntegrønn produksjon. Rester av produksjonen eksisterer i dag, men det er ikke lenger en aktiv produksjon og den fjernes gradvis. Dyrking av juletre på dyrka mark begynte rundt 2001. Det var da ca. 100 da fulldyrka mark som gradvis har blitt plantet med juletreplanter. Områdene ble delt opp i mindre teiger/felt enn det som var fra gress produksjonens tid.

Fra en planter til ett juletefelt tar det ca. 10-12 år før feltet igjen er tomt for tre. En del dyrkere planter kontinuerlig mellom de større trea slik at feltet egentlig aldri blir tomt.

Vi har valgt å kjøre en litt annen metode på områder som tidligere har vært dyrket mark, hvor vi planter til feltet en gang med den plan at det 10-12 år frem i tid skal gå over til gress og en hvileperiode på 1-2 år før det igjen plantes nye tre. Dette har i våre øyne flere fordeler. Det gjør at jorden ikke blir en mer utpreget granskog type og den får ny tilførsel av næring slik at det er ett økt antall arter som får ett livsgrunnlag i jorden og næringsopptak for juletre blir lettere. Enkelte områder kan ha utfordringer knyttet til vann, ved å foreta ett vekstskifte får en også muligheter til å foreta ny drenering og reparerer eventuelle skader etter vann. En siste fordel er at vi ved å tilbakeføre område til fulldyrka sikrer vinterfôr til de sauene vi har.



Selv om det i våre øyne har mange fordeler med slik vekst skifte som forets kan en samtidig tenke seg at en skaper utfordringer for de artene som allerede har etablert seg. De artene dette går hardest ut over er nok floraen. Fauna med smått og stort tilpasser seg nok lettere da avstandene mellom feltene og leveområdene er minimal med gjerne kun få meter. Ett juletefelt er alt fra 1,5 da til 6 da og er i kontinuerlig endring gjennom de 10-12 år juletreea er i feltet før de to årene med dyrking av gress. Floraen blir utsatt for sprøyting, de første årene, videre beiting, klipping bla med ryddesag. Dette fører til at det kun er det mest hardføre og de raskeste etablererne som sikres det beste fotfeste i kulturlandskapet. Bruk av sau hindrer tilvekst av en del arter, som bla geitrams. Som igjen er godt for oss juletrebønder da denne er bærer av en rustsopp som kan gjøre store skader på grantre. Kulturlandskapet har mange definerte former, som åpen beitemark, åpen slåtteeng og lauveng for å nevne noen. Juletre defineres som skog, men drives på en helt annerledes måte. Spesielt de områdene som drives på tidligere dyrket mark eller mark uten allerede utpreget skogsmark. En kan dermed si at det er en ny type av nyere tids dannet kulturlandskap, men kan kanskje gå under definisjonen for kulturmark allikevel?

Kulturmark: «Et plantesamfunn preget av høsting, beiting eller dyrking». (Utmark og kulturlandskap, s132).



100 da dyrket arealet gir ikke 100 da med juletre. Mellom feltene trengs det kjøreveier for transport av bla gjødsel og uttransport av leveringsklare juletre. Når behovet for mer areal til juletre dyrking meldte seg ble ca. 350 da av skogsbiten av eiendommen sett på som potensiale for juletre dyrking. På 70-tallet hadde bla myrområdene på dette området blitt plantet til med sitkagran, men fra 2011 har disse og andre deler av skogsområdet blitt endret fra skog til veier og felter for å kunne dyrke juletre. Jordmasser er flyttet for å kunne legge opp gunstigere felt noe som også har påvirket landskapet betraktelig.

Juletre regnes som tidligere nevnt som skog. Produksjonen kommer inn under søknadspliktig for utsett av fremmende treslag i norsk natur. Fjelledelgran og nordmannsedelgran er ikke norske treslag, men stammer opprinnelig fra Canada/nordlige deler av Amerika og områdene i Kaukasus. Dette betyr i korte trekk at vi er forpliktet til å se etter at trea som plantes ikke blir så gamle at de produserer frø. Normalt sett skjer ikke konglesetting i løpet av de årene det går fra juletreplanten settes i jorden frem til den skal høstes. Det er nå en gang slik at ikke alle juletre blir salgbare juletre. Fordelen for oss er nettopp som tidligere nevnt at vi tar felt tilbake til gressproduksjon for beite og grovfor og dermed er det helt naturlig at trea fjernes og ikke blir stående og produsere kongler for ukontrollert formering. Naturen er allikevel en finurlig ting.

Tørkeåret 2018 førte til at grantrea over det hele begynte å produsere kongler i stor grad. Enkelte tre av arten fjelledelgran satt kongler i en alder av seks år. Ved de sjeldne tilfellene dette skjer fjernes konglene fra treet.



Det finnes fremdeles mindre områder med granskog, men hvor det for 10 år siden var et utpreget skoglandskap med store tre og myr, er det i dag større åpnere områder med mer gress og arter som trives i beitemark. De våteste områdene er drenert og små tjern har oppstått i naturlige groper i berggrunnen. Felt som opparbeides i dette området får også



tilført næring og sås til med gress før det tas i bruk som dyrkningsområde for juletre. Dette har mest sannsynlig gjort området mer attraktivt for nye arter fugler. God tilgang på både ly og mat og i de siste årene har det blitt observert vipe med avkom også i dette område. Den har tidligere vært observert nærmere vannet ved

de mer dyrkede områdene, men har nok forflyttet seg noe da område rundt vannet i større grad bærer preg av menneskelig aktivitet og muligheter har åpnet seg i takt med fjerning av skogen.

**Dyrkningslandskap:** «Landskap omformet gjennom jordbruk over en lang periode». (Utmark og kulturlandskap, s132). Da skogen som nå er hogd gradvis endres og de første stegene i endringen mot juletefelt er å dyrke opp jorden vil det også i perioder være områder som kan ses på som form for dyrkningslandskap.

**Beitemark:** «er arealer som brukes til beiting, men ikke blir slått» (Skjøtselsboka, s 76)

Det finnes flere områder som er faste områder til beiting for sauene. Disse områdene benyttes som friområder som en kan flytte sauene til når det av ulike årsaker ikke er ønske om å ha det gående i juletefelt. Områdene er derfor kontinuerlige deler av kulturlandskapet. Områder som tidligere har vært brukt til høsting av gress vil etter hvert også gå over til definisjonen for beitemark, men hos meg vil de også plutselig endres til juletefelt igjen så det vil bli for svært korte perioder.

## Økosystem.

En kan se på en gård som ett økosystem og innenfor gårdens områder kan det defineres flere økosystem. «Økosystem er et avgrenset område som består av organismene som lever der, og miljøet som omgir dem» (Utmark og kulturlandskap, s 36).

Foruten dyrket mark, beiter, juletefelt og områder som er i utvikling til juletefelt finnes det noen andre avgrensede økosystem. Vi har flere enkle bekkeleier, en med en liten foss. En annen bekk renner gjennom skogsområde og flere andre forekommer i form av drenering fra våte områder på skogen. Felles er at vannet ender ut i Børkjelandsvatne som gården grenser til.



## **Tjern – Liljetjern.**

Tjern brukes oftest om et lite naturlig dannet ferskvann, men også om kunstig dannede større «dammer». På gården finner en flere små tjern som pga. arbeidet med å lage til juletefelt er dannet de siste 10 årene. De ligger i naturlige berggroper hvor jord er fjernet for å bruke til å danne feltene på en gunstigere måte og er i all hovedsak stillestående, men med en vannstand som



gjennom årstidene har noe endring. Disse små tjernene må kunne ses på som en type myrvann, eller dystrofe vann. Rike på hummus, med brunaktig farge og lite innhold av næringsalter. Liljetjern som jeg kaller det, eller Liljetjønn som resten av beboerne sier, er



det største av disse tjernene. Gjennom årene siden det først ble dannet har det til dels fått utvikle seg naturlig, men noen element her blitt tilført fra oss. Vannliljer og siv fra Byrkjelandsvatne som gården grenser til ble etter noen år kjørt opp i en skuffe på traktoren, det vil derfor være nærliggende å tenke at det kom med noen andre vannplanter også.

Insekter er blant de første til å finne slike områder, men det endene og paddene har etter hvert også funnet vegen til dette lille tjernet.

Om det kanskje ikke er så mange unike arter finner vi ett godt utvalg av ulike arter som gir ett rikt biologisk mangfold. Biologisk mangfold defineres som: «...*variasjon av alle livsformer*». Det defineres tre nivåer av biologisk mangfold: «1. *Genetisk variasjon innenfor arten*. 2. *Artsmangfoldet av planter, dyr, sopp og mikroorganismer*. 3. *Variasjon av biotoper og økosystemer*». (Utmark og kulturlandskap, s 41)

### **Biologisk mangfold – arter og tanker om skjøtsel.**

→ **Fauna:**

#### **Vipe**

Vipe (*vanellus vanellus*) hører av flere arter som hører til vipeslekten. De spiser i hovedsak, meitemark, insekter og larver, men også edderkopper og snegler. «*Artens opprinnelige*



*hekkehabitat var strandenger, men vipa er nå den vadefuglarten i Norge som er sterkest knyttet til jordbrukslandskapet, selv om den også finnes i våtmarker og i åpne områder i fjellbjørkeskogen*». (Norsk rødliste)

Eggleggingen skjer fra midten av mars til tidlig i juni. Det legges normalt 2-3 egg og det tar 21-30 dager før eggene klekkes

Vipe har vært observert over flere år på gården. Vipe er på artsdatabankens rødliste og har status som Sterkt truet (EN). I 2019 møtte jeg på unger oppe på «skogen» og flere vipere er observert i 2020. Det finnes støttetiltak for å få opp bestanden av vipe, men da den hos meg hekker i områder hvor jeg

ikke driver fast

jordbearbeiding har jeg

ikke undersøkt

mulighetene for om

kommunen vil gi støtte.

Jeg er svært glad for at

den ser ut til å ha funnet

område den trives og vil

ha den i tankene når

arbeid spesielt med store

maskiner og forflytning av

masse i de aktuelle områdene må utføres.



**Låvesvale** – Dette var de første til å flytte inn i det nye huset på gården mens det var under bygging i 2017. De hadde laget reir i kjelleren. Låvesvalen har ofte to runder med unger og vil lut de få ha rede i fred frem til første runde var klekket. Etter dette skulle huset bli tett så redet ble fjernet og «husokkupantene» forvist tilbake til låven. De observeres heldigvis hvert år enda og har blant annet tilhold i sauehuset.

**Rev** – tre revunger ble observert innenfor hjortegjerde i 2018. Svigermor fikk de på film da hun gikk en av sine turer. Det er rev i området, men heldigvis har vi ikke vært plaget av at de kommer ned til selve gårdens senter og de har heller ikke tatt lam. Det drives revejakt i områdene rundt så bestanden holdes på et greit nivå for alle sauebøndene i området.

**Hoggorm** – Er for en som er redd for de svært lite kjærkommen beboer, men heldigvis er det sjelden jeg har sett de. Det kan se ut som om de for det meste holder seg oppe på «skogen».

Det er ikke et dyr jeg kommer til å legge til rette for, men den ser ut til å ha funnet ett sted den trives.

**Hjort** – De fleste år observeres det hjort som enten har kommet seg innenfor hjortegjerdet eller som beveger seg langs gjerdet. Det sies at hjorten ikke er begeistret for grantre, men de har nok en spesiell forkjærlighet for edelgranstyper. De kan gjøre store skader om de kommer inn og får gå i fred. Det er derfor viktig for oss å følge med og tette eventuelle skader i gjerde. Da mesteparten av gården er inngjerdet er det ikke så mye hjort direkte på vår eiendom, men vi har felles løyve med noen naboer og det drives forvaltning av bestanden i trås med de løyver som gis.

**Rådyr** – Er lite og sniker seg til tider innenfor hjortegjerde, dvs de sniker seg under det. Det kan se ut som at de ikke har vært inne på det inngjerdede området på noen år og når de har vært har det heldigvis vært i område med lite juletre. Det kan eventuelt tenkes at manglende rådyrobservasjoner kan være sammenfallende med observasjonen gjort av rev, men det kan være andre forhold som spiller inn. For min del vil det ikke være ett dyr jeg legger til rette for da de kan gjøre store skader på juletreplanter.

**Padde** – Hvert år når lemminga begynner dukker de opp. De er spesielt knyttet til områdene rundt husene og jeg er ikke helt sikker på hvorfor dette er ett så attraktivt sted. Det er jo relativt nærme vann, men skulle tro de ville trekke litt mer unna «trafikkerte» områder. Så hvert år når jeg går for å se til sauene på kveldstid er det i møte med lysende øyne, kallende rop og en ekstra vaksomhet så ikke en havner under skoen eller dekket på atven. Ut over det å forsøke å ikke drepe padder på vei til og fra sauehuset blir det ikke gjort noe videre for å opprettholde bestanden.

Foruten artene som er nevnt finner en også en rekke av de vanlige småfuglene. Ender, svaner og hegre er knyttet til Byrkjelandsvatne. Mindre gnagere slik som skogmus og mulig noen flere som ikke er observert. Insektene har sin plass og nært vann er det ofte store øyestikkere.

Sau er her som i store deler av området og Norge knyttet til kulturlandskapet. Det har egne



områder, med innmarksbeite som på hvilke som helst andre gårder. Forskjellen er at de her også beiter i juletrefeltene. De blir dermed ikke sendt på fjellet, men opprettholder beitepresset hele sommeren. Det er imidlertid stor områder i forhold til mengde sau og de flyttes rundt for å sikre at beitepresset ikke blir for stort på de områdene de favoriserer.

→ **Flora:**

Noen av artene som finnes er;

- engsoleie
- føyllblom
- ryllik
- nyseryllik
- balderbrå
- klokkelyg
- røsslyng
- brønnskarse
- skogkarse
- rome
- rød/hvitkløver
- vasspepper
- hønsegress
- revebjelle
- tistel
- høymol



- knappsiv
- paddesiv
- hestehov
- hvitveis

Det finnes også ett rikt utvalg arter innen gressfamilien.

Så langt jeg har observert er det ingen planter som er på rødlisten. Det kan for allikevel være fornuftig i ha i bakhodet at alle arter er viktige, og legge til rette for ett bredest mulig biologiske mangfold i de områdene som driftes. De første årene etter juletreplantene er satt i jorden er det særlig viktig at de får nok lys og ellers gode vekstforhold. Det blir derfor brukt sprøytemidler. Det sprøytes da på vår, sommer og noen ganger på sensommeren. Dette vil selvfølgelig påvirke artene som vokser der i stor grad, og kan til tider utrydde arter fra området helt. For å redusere bruken av sprøytemidler i størst mulig grad er sauen en viktig faktor, og det er derfor denne brukes i juletrefelt. På tidligere dyrket mark blir bruk av ryddesag og tohjuls traktor med klippeutstyr foretrukket der det er større tre som er lette å se og tåler noe mer medfart. På beiter og mer ulent terreng med juletre brukes ryddesag og punktsprøyting mot tistel, høymol og siv. Ressursene til å foreta sprøyting er allikevel, og kanskje heldigvis begrensede. Selv uønskede arter, slik som tistel, er nyttig for insekter i området.





Etter min oppfattelse gjelder det å ikke ha «ugress» på hjernen, men ett balansert forhold til nytte kontra skade.

### **Konklusjon og tanker om til økosystem, biologisk mangfold og kulturlandskapet på gården.**

Det foretas til tider store endringer i landskapet her på gården, men endringene som er en utfordring for økosystemene gjøres for det meste gradvis og innenfor mindre områder. Den største og raskeste endringen må allikevel ha vært nedhogging av skogen på området referert til som «skogen». Bearbeiding av området har de siste 10 årene imidlertid gått «sakte» og området vil neppe være fult utviklet til juletreproduksjon før om 5 år.

Kulturlandskapet på ca. 40 % av gården endres over tid fra for eksempel dyrket mark til mark mer preget av skog/juletrefelt for så tilbake igjen til dyrket mark, eventuelt beiter. Når en sår i områder med beitekultur vil det være en tanke å vurdere hvilke arter en kan så i ut fra ett mangfoldsperspektiv.

Noen av beiteområdene har fått eksistere som dette i flere årtider og er av meg «fredet» til dette formålet. De kommer derfor til å være faste deler av kulturlandskapet på gården. Det kan være en tanke å se på disse områdene hvordan en kan legge bedre til rette for insekter og ulike arter i floraen. Jeg vil forsøke å opprettholde et svært bevisst forhold til bruk av sprøytemidler for bekjempelse av skadedyr på juletra og ugress, spesielt med tanke på det økologisk mangfold. Noen ganger kan også naturen selv hjelpe til for å oppnå gode resultater mot «skadegjørere».

Kulturlandskapet knyttet til menneskelig bebyggelse og virksomhet vil bære preg av endringene, og en kan kanskje definere store deler som ett «endringslandskap»? For mennesket er endringer i bunn og grunn normalt. Vi må hele tiden forbedre noe. Enten det er som bonde hvor vannet har funnet veier inn i enga og vi må til å drenere eller som må hugge skog slik at den kan få mer «effektive» arealer med mat til husdyra. Ett samfunn som trenger plass å bo eller kjøre for en voksne populasjon med krav om effektivitet i våre travle liv. Vi har, noe ulikt resten av artene på denne jorden ett konstant behov for å endre (les forbedre) vår biotop. Det som er skremmende, er at vi så raskt og enkelt har evnen til å gjøre det.

## **Kilder**

- ✓ Utmark og kulturlandskap – lærebok i programfaget Utmark og kulturlandskap for Vg3 Landbruk, av Øyvind Stranna Larsen 2010, 1 utgave/3 opplag 2017.
- ✓ Skjøtsellsboka for kulturlandskap og gamle norske kulturmarker, Landbruksforlaget og forfatterne, 1999
- ✓ <https://www.artsdatabanken.no/Rodliste>
- ✓ <https://no.wikipedia.org/wiki/Vipe>
- ✓ Ellers kunnskap tilegnet gjennom skoleåret, dyrkning av juletre, kurser som for eksempel sprøytekurs og livet nær naturen.
- ✓ Foto: Gudrun Margrete Dyrseth – Motiver fra Svandal Juletegard
- ✓ Kart: gardskart.no