



*Kildene til størstedelen av vår historie ligger ikke i arkiver eller på museer, men i bygninger, vegfar, fløtningsanlegg, gravhauger, fangstgroper og alle de andre kulturminnene som ligger i landskapet. Hvert eneste kulturminne er unikt og rommer en liten bit med informasjon om fortida som ikke noe annet kulturminne vil kunne gi oss. Disse ressursene kan være med å føre gardshistorikken på den enkelte eiendom lenger bakover i tid enn skriftlige kilder, og vil være en kilde for kunnskap og undring hos den enkelte skogeier.*

### Kulturminnevern

I Norge er hensynet til kulturminner ivaretatt gjennom Lov om kulturminner av 1978. Den omhandler alle typer kulturminner, både gamle og moderne, på landjorda og under vann.

Kulturminnelovens formål er å verne om kulturminner både som en del av vår kulturarv og identitet og som ledd i en helhetlig miljø- og ressursforvaltning. Loven freder automatisk alle faste kulturminner fra før 1537, reformasjonen i Norge, og alle samiske kulturminner eldre enn 100 år. I tillegg er også en sikringssone på minimum 5 meter omkring kulturminnet fredet. Disse kulturminnene er fredet uavhengig om de er registrert eller ikke.



Fangtgroper for elg er noen av de mest karakteristiske kulturminner i skog.

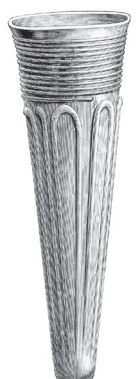
JRF

Kulturminner er alle typer spor etter menneskelig virksomhet i vårt fysiske miljø som er kulturhistorisk eller arkitektonisk verdifulle, herunder også lokaliteter det knytter seg historiske hendelser, tro eller tradisjon til.

Riksantikvaren kan frede kulturminner fra tida etter 1537 gjennom særskilt vedtak om de ansees å være av nasjonal verdi. Mange nyere tids kulturminner er i tillegg verneverdige selv om de ikke kan sies å være av nasjonal verdi. Disse kulturminnene kan sikres et vern gjennom plan- og bygningsloven som gjør det mulig å regulere verneverdige kulturminner til «spesialområde bevaring» etter §25-6. Dette har kommunene myndighet til.

Skogbrukslovens formålsparagraf nevner ikke kulturminner spesielt. Loven må likevel forstås slik at skogbruket må ta hensyn til kulturminner på lik linje med naturmiljø- og friluftslivshensyn. Levende Skog har en egen standard for kulturminner.

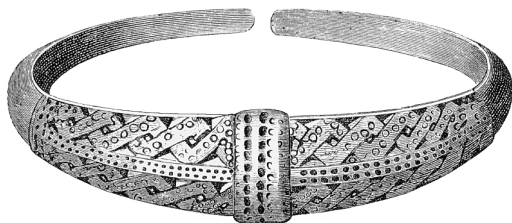
Levende Skogs standarder for et bærekraftig skogbruk i Norge sier at skogbruket i tillegg til å ta vare på automatisk fredete kulturminner, også skal ta hensyn til andre verdifulle kulturminner. Hensynet til kjente kulturminner innarbeides i framtidige skogbruksplaner.



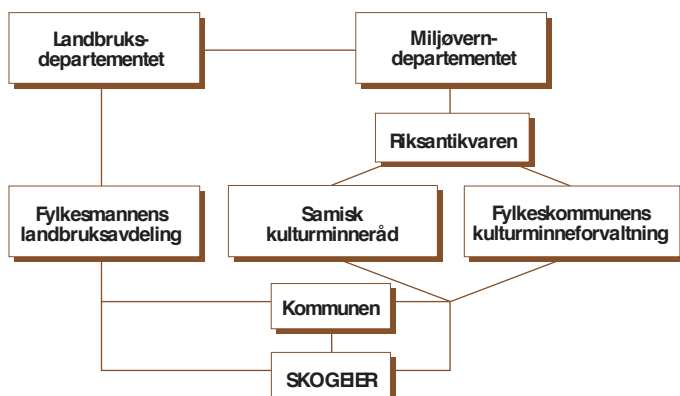
## Fylkeskommunen har forvaltningsansvar

Det er fylkeskommunen som har ansvar for å forvalte kulturminneloven i det enkelte fylke. Fylkeskommunen har ansvar for å undersøke om ulike tiltak kan berøre automatisk fredete kulturminner. Alle tiltak som kan berøre automatisk fredete kulturminner, skal derfor meldes dit. Fylkeskommunen har også ansvaret for å drive skjøtsel og vedlikehold av automatisk fredete kulturminner, og det løpende ansvaret for å følge opp fredete bygg og anlegg. For samiske kulturminner, er det Samisk kulturminneråd som har forvaltningsansvaret. Støter man på kulturminner ved utførelsen av skogbrukstiltak, er altså fylkeskommunen eller Samisk kulturminneråd det rette sted å henvende seg. Den kommunale skogbruksfunksjonæren vil kunne hjelpe deg med denne kontakten.

I de fleste fylkeskommuner er det en fylkesarkeolog som vil kunne svare på spørsmål knyttet til skogbrukstiltak. Vær oppmerksom på at disse personene kan ha ulike stillingstitler. Spør du etter en arkeolog eller en som arbeider med kulturminner, vil sentralbordet i fylkeskommunen hjelpe deg videre.



I henhold til kulturminneloven kan fylkeskommunen kreve betaling ved registreringer knyttet til større, private tiltak. Slike tiltak kan være private reguleringsplaner for hyttefelt eller boligområder. Ved andre typer henvendelser kan fylkeskommunen ikke kreve betaling. Fylkesarkeologene vil så langt det er mulig følge opp henvendelser fra skogeiere. Dette gjelder både henvendelser om skadete kulturminner og andre forespørsler, som når man lurer på om spor eller strukturer/formasjoner i utmarka kan være kulturminner. Det vil likevel være et kapasitetsspørsmål i hvor stor grad den enkelte fylkesarkeolog kan prioritere slike henvendelser.



Tømmerrenner er et eksempel på skogbrukets «egne» kulturminner (JRF)

## Skogbruk og kulturminner

Automatisk fredete kulturminner finnes i varierende omfang i alle norske skogområder, tidvis med svært stor tetthet. Skogbruket må forholde seg aktivt til slike kulturminner både når de opptrer som enkeltkulturminner, linjeformasjoner som f.eks. lengre fangstgropsystem eller gamle vegfar, og som samlinger av kulturminner med stor tetthet eller systemer av sammenhengende kulturminner som f.eks. jernvinneanlegg og kullgroper.

Kulturminnene i utmarka utsettes for trusler ved skogsdrift, hyttebygging og veibygging. Mange av kulturminnene har overlevd skogsdrift i mange hundre år. Det er i dag i hovedsak tre tiltak som kan ødelegge kulturminner; bygging av skogsveger, markberedning og uforsiktig kjøring med tunge skogsmaskiner. Alle søknader om planlegging og bygging av vegger for landbruksformål skal sendes til høring til kulturminneforvaltningen i fylkeskommunen eller Samisk kulturminneråd i samiske områder, hvis det

De langt fleste kulturminner fra nyere tid er ikke fredet etter kulturminneloven, men dette betyr ikke at de er uten verneverdi. Skogbruket har et sektoransvar for å ivareta kulturminner som har verneverdi, uansett om de faller innenfor fredningsbestemmelsene i kulturminneloven eller ei.

ikke er åpenbart at ikke kulturminner berøres. I praksis vil det være i ytterst få saker at man kan være helt sikker på at kulturminner ikke berøres ved vegbyggingen, slik at anbefalt praksis fra Landbruksdepartementet er at alle nye vegsøknader skal til uttalelse. Når det gjelder markberedning og kjøreskader, så har kulturminnevernet i dag liten oversikt over dette.

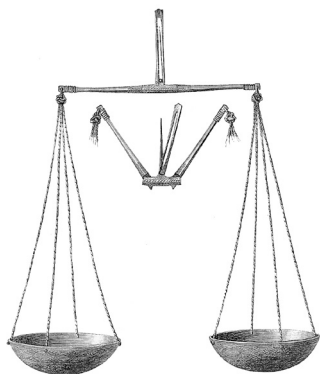
## Unngå konflikter med kulturminner

Før ulike skogbrukstiltak settes i gang, må skogeier ha en oversikt over kjente kulturminner på egen eiendom. Fylkeskommunens kulturminneforvaltning har en oversikt over offentlige registrerte kulturminner. Siden de fleste kulturminner i utmark ikke er registrert, er det viktig at skogeier og den som utfører tiltaket har en grunnkompetanse om hvordan kulturminnene opptrer i dagens skoglandskap. Det er en målsetting at framtidens skogbruksplaner skal inneholde tilgjengelige opplysninger om kulturminner.

Kulturminneloven sier at ingen må sette i gang tiltak som er egnet til å skalde, ødelegge, grave ut, flytte, forandre, tildekke, skule eller på annen måte utilbørlig skjemme automatisk fredete kulturminner eller framkalle fare for at dette kan skje.

Foruten kulturminner er skogeier pålagt å ta hensyn til biologisk mangfold, jakt og fiske, friluftsliv og landskapsestetiske forhold. Skogeier må altså vurdere sine beslutninger i forhold til disse elementene i tillegg til de rent forstlige og økonomiske.

Det vil være rasjonelt å ta de hensyn som har sammenfallende krav og som lett kan avgrenses arealmessig. I områder med friluftaktivitet, vil kulturminnehensyn kunne øke opplevelsesverdien. På husmannsplasser, setervoller, hagemark og beiter vil man i tillegg til kulturminner som hus, tufter, steingjerder, rydningsrøyser osv, ofte ha en særegen flora. Mange av de lite sylige steinalderboplassene finnes langs vann og vassdrag. Ved å sette igjen kantsoner med tilstrekkelig bredde, vil man foruten å ta hensyn til biologisk mangfold og landskapsestetiske elementer, også kunne forhindre å støte på disse kulturminnene som har ligget der uforstyrret gjennom tusener av år.



Alle skogbrukstiltak skal planlegges. Skogbruksplanen er et nyttig verktøy, og merking i terrenget gir verdifull informasjon til den som skal utføre arbeidet. (JRF)

Noen vanlige typer kulturminner i skog:

- kullgroper
- jernvinneanlegg
- kullmilebunner
- fangstgroper
- tjæremilebunner
- rydningsrøyser
- åkerreiner
- hustufter
- fløtningsanlegg
- koier
- setrer og ruiner etter slike vegfar
- gravhauger og -røyser



Markberedning kan utgjøre en trussel for kulturminner. Det hviler et stort ansvar på skogeier og den som utfører tiltaket, slik at konflikter med kulturminner unngås. (JRF)

## Mer informasjon?

For mer informasjon, ta kontakt med den kommunale skogbruksfunksjonæren eller kulturminneforvaltningen i fylkeskommunen. En oversikt over adresser til kulturminneforvaltningen finnes på Riksantikvarens hjemmesider på Internett; [www.riksantikvaren.no](http://www.riksantikvaren.no)

Skogbrukets Kursinstituttts kursserie **AKTIVT SKOGBRUK** har et studietilbud om kulturminner og skogbruk. Tilbudet er tilrettelagt som studiering uten instruktør på til sammen 22 timer inklusiv en utendørs praksisdag. Formålet er i første rekke å lære hvilke typer kulturminner som finnes i våre

skog. Hvordan man kan kjenne dem igjen, og hvordan skogbruket gjennom sin virksomhet kan bidra til bevaring. Gjennom økt kunnskap vil deltakerne få god forståelse for verdien av å bevare skogens kulturminner.

Riksantikvaren er et direktorat underlagt Miljøverndepartementet med et overordnet ansvar for kulturminneforvaltningen i Norge. Riksantikvaren har forvaltningsoppgaver etter lover, forskrifter og annet lovverk, og er klageinstans for vedtak truffet av fylkeskommunen og Samisk kulturminneråd.



Fyll inn kontaktperson og telefonnummer til fylkeskommunens kulturminneforvaltning:

Navn: .....

Adresse: .....

Telefon: ..... Fax: .....

## Konklusjoner

- Kulturminneloven freder automatisk alle faste kulturminner fra før 1537 og samiske kulturminner som er eldre enn 100 år
- Skogbruket har et sektoransvar for å ivareta alle kulturminner med verneverdi
- Fylkeskommunen og Samisk kulturminneråd har forvaltningsansvaret etter kulturminneloven
- Skogsvegbygging, markberedning og kjøreskader ved utdrift av tømmer utgjør i dag de alvorligste truslene fra skogbruket
- Søk informasjon og råd fra fylkeskommunen i forbindelse med skogbrukstiltak som kan berøre kulturminner
- Meld fra til fylkeskommunen om du støter på kulturminner ved utførelsen av skogbrukstiltak
- Skaff deg en grunnkompetanse om kulturminner som du kan komme i kontakt i forbindelse med skogbrukstiltak



**SKOGKURS**  
Skogbrukets Kursinstitutt

Honnevegen 60, 2836 Biri - Tlf.: 908 88 200

E-post: [ski@skogkurs.no](mailto:ski@skogkurs.no) - [www.skogkurs.no](http://www.skogkurs.no)

**Skogkurs-Resymé nr. 7 - 2. utgave: 2013 «Skogbruk og kulturminneforvaltning» er utarbeidet ved Skogkurs (Skogbrukets Kursinstitutt) i samarbeid med Hedmark fylkeskommune. Finansiert gjennom Landbruksdepartementet, skogavdelingen.**

**Forfattere:** Ingunn Holm og Jørn-R. Follum

**Redaktør:** Jørn-R. Follum

**Foto:** Jørn-R. Follum (JRF)

**Grafikk og layout:** Jon Eivind Vollen, Eva Stensby, Skogkurs

**Biri, september 2013**